



ВЫСШАЯ ШКОЛА ЭКОНОМИКИ  
НАЦИОНАЛЬНЫЙ ИССЛЕДОВАТЕЛЬСКИЙ УНИВЕРСИТЕТ



Институт статистических исследований  
и экономики знаний

Центр конъюнктурных исследований



---

## ИНДЕКС ЭКОНОМИЧЕСКОГО НАСТРОЕНИЯ (ИНДЕКС ВШЭ) В III КВАРТАЛЕ 2011 ГОДА

---



---

Октябрь '11

---

Москва



**ВЫСШАЯ ШКОЛА ЭКОНОМИКИ**  
НАЦИОНАЛЬНЫЙ ИССЛЕДОВАТЕЛЬСКИЙ УНИВЕРСИТЕТ



**Институт статистических исследований  
и экономики знаний**

**Центр конъюнктурных исследований**

# **ИНДЕКС ЭКОНОМИЧЕСКОГО НАСТРОЕНИЯ (ИНДЕКС ВШЭ) В III КВАРТАЛЕ 2011 ГОДА**

Москва  
2011

**Индекс экономического настроения (Индекс ВШЭ)  
в III квартале 2011 года. – М.: НИУ ВШЭ, 2011 – 11 с.**

**Центр конъюнктурных исследований Института статистических исследований и экономики знаний НИУ ВШЭ** представляет информационно-аналитический материал «Индекс экономического настроения (Индекс ВШЭ) в III квартале 2011 года», подготовленный в рамках Программы фундаментальных исследований НИУ ВШЭ по теме «Мониторинг делового климата организаций реального сектора и сферы услуг».

Полученные результаты базируются на опросах руководителей более 15 тыс. предприятий и организаций различных видов экономической деятельности разделов С, D, E, F, G по ОКВЭД, а также потребительских ожиданиях 5 тыс. представителей взрослого населения. Указанные опросы в мониторинговом режиме проводит Федеральная служба государственной статистики.

При расчете Индекса экономического настроения (Индекса ВШЭ) в целях сопоставимости с международными стандартами применяется процедура обработки данных, максимально идентичная Европейской Гармонизированной системе расчета аналогичного показателя.

**Институт статистических исследований и экономики знаний**

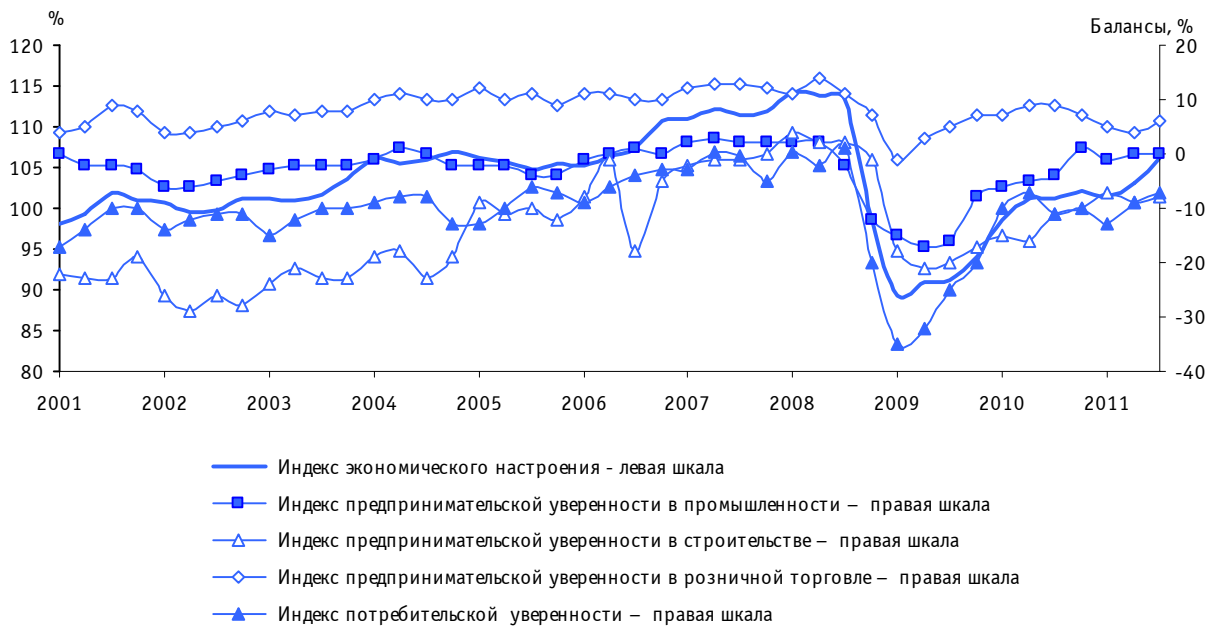
Адрес: 101000, Москва, ул. Мясницкая, д. 20  
Телефон: (495) 621–28–73, факс: (495) 625–03–67  
E-mail: [issek@hse.ru](mailto:issek@hse.ru)  
<http://issek.hse.ru>

Центр конъюнктурных исследований Института статистических исследований и экономики знаний Национального исследовательского университета ВШЭ представляет информационно-аналитический материал<sup>1</sup>, обобщающий результаты ежеквартальных обследований делового климата в различных секторах экономики России и потребительских ожиданий населения за III квартал 2011 г.

Информационно-аналитический материал включает исследование настроений руководителей около 4.5 тыс. промышленных предприятий, 7 тыс. строительных фирм, свыше 4 тыс. организаций розничной торговли, а также потребительских ожиданий 5 тыс. представителей взрослого населения России.

Опросы респондентов в указанных секторах экономики в мониторинговом режиме проводит Росстат и анализирует ЦКИ ИСИЭЗ НИУ ВШЭ. Итоги опросов представлены в виде системы результирующих композитных индикаторов, характеризующих состояние делового климата в обследуемых секторах экономики. Эта система включает традиционные индексы предпринимательской уверенности в промышленности, строительстве и розничной торговле, регулярно рассчитываемые ЦКИ ИСИЭЗ НИУ ВШЭ, экспериментальный расчета Индекса экономического настроения (Индекс ВШЭ) и один из его компонентов – индекс потребительской уверенности Росстата.

Рис. 1. Индекс экономического настроения (Индекс ВШЭ).  
Индексы предпринимательской и потребительской уверенности



### Индекс экономического настроения (Индекс ВШЭ)

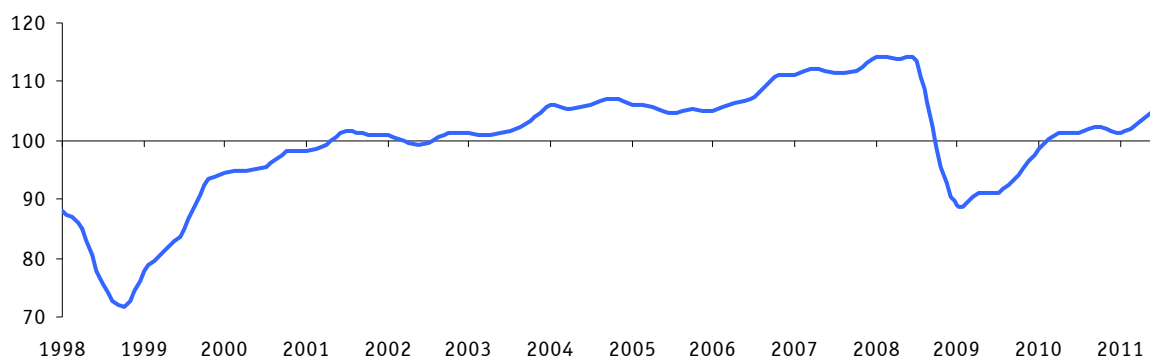
В III квартале 2011 г. Индекс экономического настроения (Индекс ВШЭ) продемонстрировал продолжение восходящей динамики, возобновившейся в предыдущем квартале после стагнации показателя на протяжении 2010 г. Сложившееся значение индекса 106.1% стало лучшим за весь посткризисный период.

В течение периода наблюдений минимальное значение Индекса было зафиксировано в IV квартале 1998 г. (71.7%). В период финансово-экономического кризиса 2008–2009 гг., несмотря на резкое снижение экономической активности, настрой предпринимателей и потребителей был не столь пессимистичен. После провала до 89.2% в I квартале 2009 г. показатель достаточно быстро восстановился до своего среднего значения (100%) и в начале

<sup>1</sup> Подготовка данного материала осуществлена в рамках Программы фундаментальных исследований НИУ ВШЭ.

2010 г. превысил его. Вместе с тем и Индекс в целом, и его отдельные компоненты пока не смогли достичь своих докризисных значений, что свидетельствует о сдержанных темпах компенсационного роста российской экономики.

Рис. 2. Индекс экономического настроения (Индекс ВШЭ)



Основной импульс росту Индекса экономического настроения (Индекса ВШЭ), как и в предыдущем квартале, придало улучшение совокупных потребительских ожиданий населения. В III квартале 2011 г. к этому фактору присоединились также позитивные изменения делового климата в строительстве и розничной торговле, что в итоге с избытком компенсировало стагнацию деловой активности в промышленном производстве.

Положительная динамика была свойственна большинству компонентов Индекса экономического настроения (Индекса ВШЭ). Кроме роста потребительской уверенности в исследуемом квартале выявлены более оптимистичные, чем в предыдущем периоде, прогнозы, касающиеся выпуска промышленной продукции и численности занятых в строительстве, относительное увеличение уровня спроса на строительные работы, а также улучшение экономической ситуации и снижение уровня складских запасов в организациях розничной торговли. В противовес этим положительным явлениям наблюдалось снижение уровня спроса на продукцию промышленных предприятий на фоне увеличения запасов готовой промышленной продукции, что в совокупности свидетельствует о наличии спросовых проблем в отрасли. Один из компонентов Индекса – ожидаемые изменения экономической ситуации в розничной торговле – остался без изменений по сравнению с предыдущим кварталом.

Анализ интенсивности негативного воздействия различных факторов, препятствующих дальнейшему восстановлению благоприятного делового климата в экономике страны, позволяет говорить о продолжающемся усилении давления налогового пресса. Высокий уровень налогообложения, как и в предыдущем квартале, уверенно лидировал в рейтинге ограничений во всех обследованных секторах экономики. Недостаточный платежеспособный спрос на продукцию со стороны конечных потребителей также являлся одной из важнейших проблем, осложнявших функционирование организаций различных видов деятельности, однако прослеживалось постепенное ослабление его негативного влияния.

Основным драйвером роста Индекса экономического настроения (Индекса ВШЭ) стали позитивные тенденции, наблюдаемые в динамике индекса потребительской уверенности. Относительный оптимизм домашних хозяйств в III квартале был вызван в первую очередь восстановлением после падения в начале текущего года реальных располагаемых денежных доходов населения, самым низким за последние 20 лет уровнем инфляции, ростом потребительского кредитования населения коммерческими банками, сокращением доли сбережений в общем объеме доходов населения и переориентацией домашних хозяйств от накопления денежных средств на более активное приобретение товаров и услуг. При этом основным фактором потребительского оптимизма является выполнение государством своих социальных обязательств перед гражданами, работающими в бюджетной сфере, и малообеспеченной

частью населения. Главное, чтобы эти расходы государства были обеспечены долгосрочными источниками доходов от экономической деятельности страны.

Экономические компоненты Индекса выглядят не столь оптимистично, как потребительское поведение населения. В частности, промышленность демонстрирует вялотекущий рост, близкий к стагнации, причем инвестиционное, модернизационное и инновационное поведение «директорского корпуса» оставляет, мягко говоря, желать лучшего. В строительстве, зависимом от инвестиционного спроса других отраслей экономики и сектора домашних хозяйств, крайне медленно компенсируются потери от финансово-экономического кризиса 2008 г. Даже торговля, напрямую зависящая от позитивного потребительского поведения населения, показывает темпы роста значительно более низкие, чем в период выхода из кризиса 1998 г. Нельзя сбрасывать со счетов и нестабильную ситуацию на мировых фондовых и валютных рынках, особенно сильно ухудшившуюся в начале IV квартала текущего года.

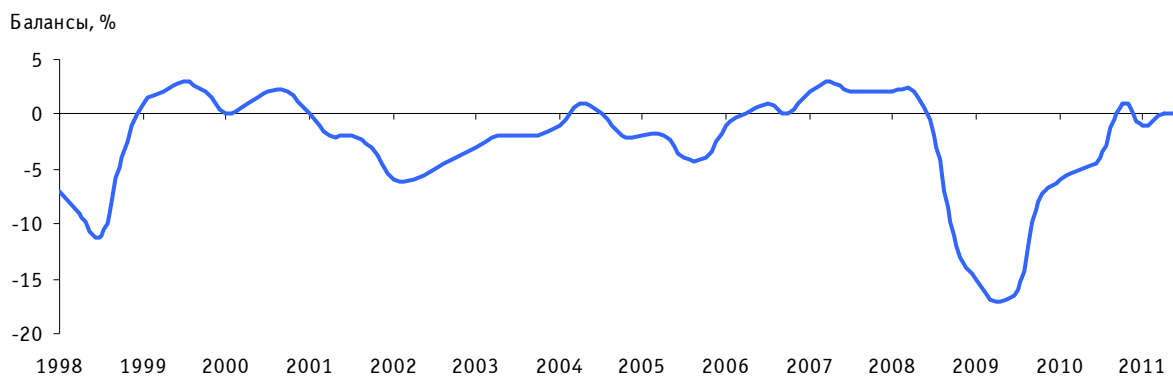
К сожалению, без улучшения экономической составляющей вряд ли можно рассчитывать на дальнейший акцентированный рост Индекса экономического настроения (Индекса ВШЭ). Вместе с тем, даже если Индекс до конца года сохранит свое значение, сформированное по итогам III квартала (106.1%), можно констатировать, что экономическое настроение производителей и потребителей находилось в течение 2011 г. в позитивной зоне или было выше среднего уровня. Динамика Индекса в 2012 г. будет определяться турбулентностью экономического роста базовых отраслей экономики страны и возможностями государства по обеспечению высокого уровня социальной поддержки населения, особенно после окончания сезона выборов в России 2011–2012 гг.

### Индекс предпринимательской уверенности в промышленности

Результирующий показатель состояния делового климата в промышленном производстве – индекс предпринимательской уверенности – рассчитывается как среднее арифметическое значение сезонно скорректированных балансов оценок фактически сложившихся уровней спроса (портфеля заказов), запасов готовой продукции (с обратным знаком), а также ожидаемого в ближайшие 3–4 месяца изменения выпуска продукции.

Во III квартале 2011 г. указанный индекс не изменился по сравнению с предыдущим периодом, сохранив нулевое значение. Вялотекущие изменения состояния делового климата на крупных и средних промышленных предприятиях наблюдаются с конца 2010 г. До этого на протяжении двух лет отмечался непрерывный рост индекса предпринимательской уверенности, указывающий на компенсационный подъем отрасли.

Рис. 3. Индекс предпринимательской уверенности в промышленности



Стагнация индекса предпринимательской уверенности была обусловлена разнонаправленными тенденциями изменения его компонентов. С одной стороны, наблюдался определенный подъем производственного оптимизма предпринимателей – баланс оценок изменения выпуска продукции, ожидаемого в ближайшие 3–4 месяца, вырос на 3 п. п. и достиг

лучшего за весь посткризисный период значения (+21%). С другой стороны, было зафиксировано снижение уровня спроса, сопровождающееся увеличением запасов готовой продукции, что свидетельствует о работе части предприятий «на склад» и указывает на ухудшение спросовой ситуации в промышленном производстве.

Таблица 1

**Компоненты индекса предпринимательской уверенности в промышленности**  
(Балансы, %)

	С 1998				2010				2011		
	минимум		максимум		I	II	III	IV	I	II	III
	дата	значение	дата	значение							
Спрос, уровень	III-1998	-55	III-2007	-18	-34	-33	-31	-23	-24	-22	-23
Выпуск, ожидаемые изменения	I-2009	+1	I-2008	+31	+13	+14	+17	+21	+18	+18	+21
Запасы готовой продукции, уровень	I-1999	-19	III, IV-2008, II-2009	+7	-3	-4	-4	-4	-3	-3	-1

В рейтинге факторов, сдерживающих развитие промышленного производства, на верхней позиции остался «высокий уровень налогообложения», причем интенсивность его негативного влияния продолжала возрастать. Несмотря на то, что наблюдалось постепенное ослабление отрицательного воздействия недостаточного спроса на продукцию и недостатка финансовых средств, они по-прежнему осложняли деятельность значительного числа организаций. Снизилось дестабилизирующее влияние на бизнес факторов «неопределенность экономической ситуации» и «высокий процент коммерческого кредита». Одновременно прослеживалась тенденция увеличения доли предпринимателей, указывающих на изношенность и отсутствие надлежащего оборудования, недостаток квалифицированных рабочих и конкурирующий импорт.

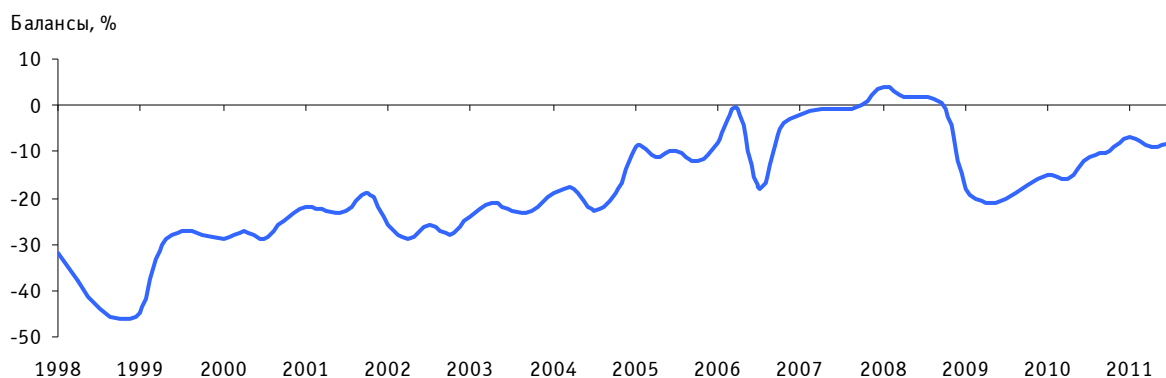
### Индекс предпринимательской уверенности в строительстве

Индекс предпринимательской уверенности, характеризующий состояние делового климата в подрядных строительных организациях, определяется как среднее арифметическое значение сезонно скорректированных балансов оценок фактического состояния портфеля заказов и ожидаемого в ближайшие 3–4 месяца изменения численности занятых в организациях.

Значение индекса в III квартале 2011 г. указало на возобновление позитивной тенденции к выходу из отрицательной зоны. После спада в предыдущем квартале показатель вновь поднялся на 1 п.п. и составил –8%, что, однако, существенно ниже его предкризисных значений.

Динамика индекса предпринимательской уверенности на протяжении последних трех лет свидетельствует о том, что строительство среди базовых отраслей экономики страны наиболее болезненно избавляется от последствий финансово-экономического кризиса 2008 г., причем темпы компенсационного восстановления отрасли остаются крайне низкими.

Рис. 4. Индекс предпринимательской уверенности в строительстве



В III квартале 2011 г. наблюдались незначительные позитивные изменения обоих компонентов индекса. Некоторое улучшение спросовой ситуации в строительстве (баланс оценок состояния портфеля заказов поднялся по сравнению с предыдущим кварталом на 2 п. п.) повлияло на прогнозы руководителей строительных фирм относительно найма новых работников – баланс оценок ожидаемого изменения численности занятых также увеличился на 1 п. п.

Таблица 2

Компоненты индекса предпринимательской уверенности в строительстве  
(Балансы, %)

	С 1998				2010				2011		
	минимум		максимум		I	II	III	IV	I	II	III
	дата	значение	дата	значение							
Портфель заказов, уровень	IV-1998	-68	II-2008	-10	-32	-34	-29	-29	-23	-24	-22
Численность занятых, ожидаемые изменения	I-1999	-25	I-2008	+19	+3	+2	+7	+8	+9	+6	+7

В числе факторов, препятствовавших восстановлению благоприятного делового климата в строительстве, лидирующие позиции сохранили финансовые проблемы и прежде всего – фискальное и инфляционное давление на бизнес. Негативное влияние высокого уровня налогов резко увеличилось в начале 2011 г. и продолжало возрастать ежеквартально. В III квартале этот фактор отметили 55% опрошенных предпринимателей. Интенсивность отрицательного воздействия высокой стоимости материалов, конструкций и изделий также достигла максимального значения за весь посткризисный период, осложняя деятельность 38% обследованных строительных фирм.

В то же время значимость проблемы ограниченности платежеспособного спроса постепенно снижается – на недостаток заказов указали 18% предпринимателей, на неплатежеспособность заказчиков – 29% (год назад такого мнения придерживались соответственно 24 и 36% респондентов).

### Индекс предпринимательской уверенности в розничной торговле

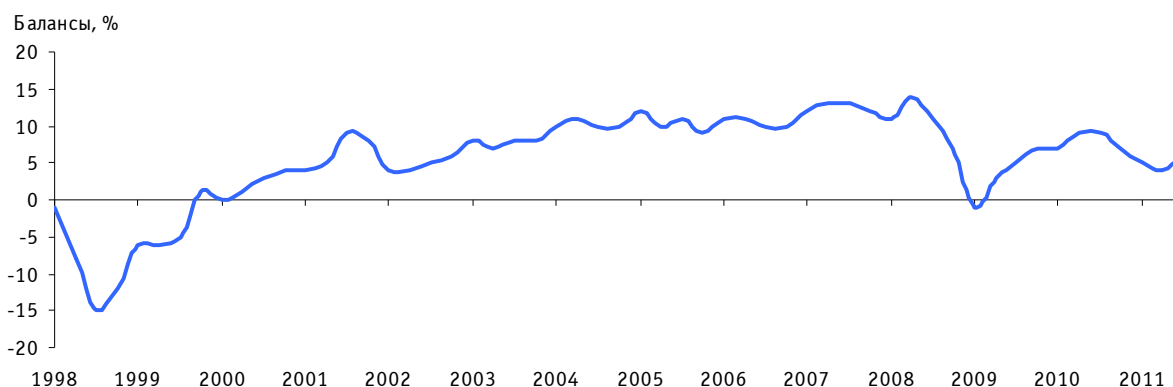
Индекс предпринимательской уверенности в розничной торговле рассчитывается как среднее арифметическое значение сезонно скорректированных балансов оценок: уровня складских запасов (с обратным знаком), изменения экономического положения в текущем квартале по сравнению с предыдущим, ожидаемого изменения экономического положения в следующем квартале.



В III квартале 2011 г. указанный индекс вырос по сравнению с предыдущим периодом на 2 п. п. и достиг значения +6%. Рост показателя был отмечен впервые после его снижения на протяжении 4-х предшествующих кварталов.

Возобновление положительной тенденции в поведении индекса предпринимательской уверенности наблюдалось на фоне некоторого ухудшения основных показателей деятельности организаций розничной торговли, что свидетельствует о сохранении позитивного настроения у значительной части ритейлеров и об удовлетворительном состоянии делового климата в отрасли в целом.

Рис. 5. Индекс предпринимательской уверенности в розничной торговле



Рост индекса предпринимательской уверенности был обусловлен, главным образом, более позитивным отношением ритейлеров к текущей экономической ситуации в своих организациях: баланс оценок изменения данного показателя по сравнению с предыдущим кварталом вырос на 3 п. п. и вернулся в положительную зону. Баланс оценок уровня складских запасов снизился на 1 п. п., что также внесло свой вклад в увеличение индекса предпринимательской уверенности. Степень оптимизма предпринимателей относительно ожидаемого изменения экономической ситуации в следующем квартале осталась без изменений.

Таблица 3

Компоненты индекса предпринимательской уверенности в розничной торговле  
(Балансы, %)

	С 1998				2010				2011		
	минимум		максимум		I	II	III	IV	I	II	III
	дата	значение	дата	значение							
Экономическая ситуация, изменение	IV-1998	-38	II-2008	+16	0	+3	+4	+3	0	-1	+2
Экономическая ситуация, ожидаемое изменение	III-1998	-39	II-2008	+22	+15	+17	+16	+14	+11	+11	+11
Складские запасы, уровень	III-1998	-31	II-2007, II, III-2008, I, II-2011	-3	-6	-8	-6	-5	-3	-3	-4

Деятельность ритейлеров в 2011 г. находилась под достаточно серьезным фискальным прессом, что подтвердил анализ факторов, оказывающих лимитирующее воздействие на розничную торговую деятельность. Доля предпринимателей, считающих, что основное отрицательное давление на бизнес оказывал высокий уровень налогов, продолжала увеличиваться и в III квартале текущего года достигла пикового значения за последние 7 лет – 61% (в III квартале 2010 г. – 38%).

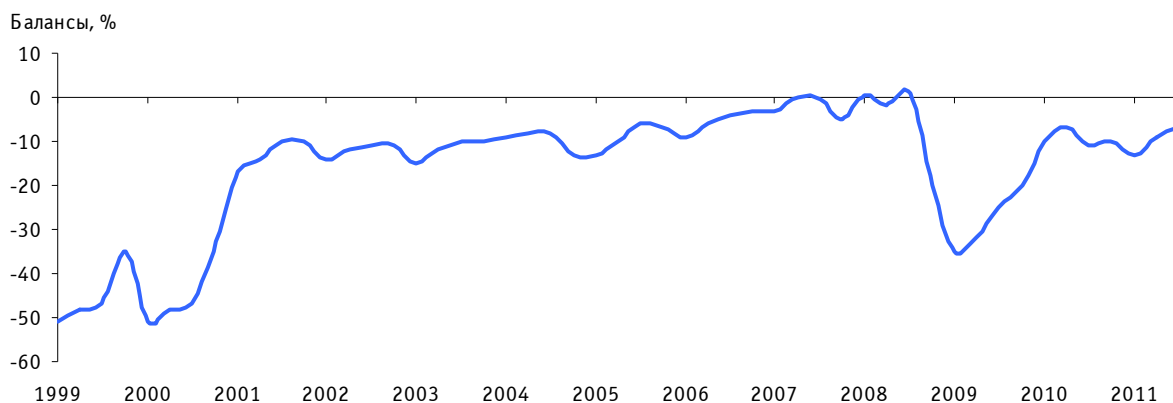
Наблюдалось также некоторое ослабление негативного воздействия недостаточности платежеспособного спроса, который доминировал в рейтинге ограничений в 2008–2010 гг. и нехватки собственных финансовых средств организаций. Высокий уровень арендной платы и транспортных расходов, а также ограничения со стороны кредитного рынка являлись менее значимыми осложнениями для бизнеса.

## Индекс потребительской уверенности

Индекс потребительской уверенности, отражающий совокупные потребительские ожидания населения, рассчитывается как среднее арифметическое значение балансов оценок произошедших и ожидаемых изменений личного материального положения, произошедших и ожидаемых изменений экономической ситуации в России, благоприятности условий для крупных покупок.

В III квартале 2011 г. индекс потребительской уверенности прибавил 2 п. п. и составил –7%. Несмотря на то, что восходящая тенденция продолжается уже третий квартал подряд, значения как самого индекса, так и всех его компонентов по-прежнему находятся в отрицательной зоне. Такое поведение индикатора свидетельствует о том, что при определенном улучшении экономических настроений населения сохраняется преобладание негативного отношения к происходящим и ожидаемым в ближайшей перспективе изменениям экономической ситуации в России в целом и в отдельных домохозяйствах.

Рис. 6. Индекс потребительской уверенности



Подъем индекса потребительской уверенности произошел благодаря более позитивному по сравнению с предыдущим кварталом восприятию населением изменений, произошедших в течение года в личном материальном положении и в экономике России в целом, а также улучшению, по мнению респондентов, условий для крупных покупок. Балансы оценок этих компонентов индекса возросли по сравнению с предыдущим кварталом на 2–3 п. п.

**Компоненты индекса потребительской уверенности**  
(Балансы, %)

	С 1999				2010				2011		
	минимум		максимум		I	II	III	IV	I	II	III
	дата	значение	дата	значение							
Личное материальное положение, изменение	I-1999	-56	III-2008	+0.4	-14	-8	-9	-10	-14	-10	-7
Личное материальное положение, ожидаемое изменение	I, III-1999	-31	II-2007, III-2008	+1	-4	+0.3	-5	-6	-8	-3	-3
Экономическая ситуация в России, изменение	I-1999	-68	II-2007	+9	-18	-6	-10	-7	-12	-7	-5
Экономическая ситуация в России, ожидаемое изменение	II, III-1999	-33	II-2007, II-2008	+9	+1	+5	-4	-0.5	-5	-0.2	-0.7
Благоприятность условий для крупных покупок	I-1999	-68	III-2008	-10	-30	-25	-25	-25	-28	-23	-20

Большинство участников опроса по-прежнему предполагают, что следующие 12 месяцев будут успешнее предыдущих, однако степень уверенности в завтрашнем дне не повысилась. Балансы оценок ожиданий в сравнении с текущими изменениями показателей хотя и были выше, но роста по сравнению с предыдущим кварталом не наблюдалось (напротив, баланс оценок ожидаемых изменений экономической ситуации в России снизился на 0.5 п. п.).

### Краткий методологический комментарий

Для экспериментального расчета Индекса экономического настроения (Индекса ВШЭ) экспертами Центра конъюнктурных исследований отобраны девять индикаторов, наиболее адекватно и оперативно реагирующих на возникающие конъюнктурные колебания в экономике страны:

- в промышленности – спрос (1), выпуск продукции (2) и запасы готовой продукции на складах (3);
- в строительстве – портфель заказов (4) и численность занятых в организациях (5);
- в розничной торговле – текущие (6) и ожидаемые (7) изменения экономического положения организаций и уровень складских запасов (8);
- потребительские ожидания населения (9).

Таким образом, компонентами Индекса экономического настроения (Индекса ВШЭ) являются показатели, получаемые на информационной базе опросов трех отраслей реального сектора экономики, вклад которых в ВВП страны составляет около 45%.

Индекс экономического настроения (Индекс ВШЭ), как и индексы предпринимательской и потребительской уверенности, базируется на наборе временных рядов балансов<sup>2</sup> оценок предпринимателей и потребителей, однако способы расчета и интерпретации результатов указанных показателей имеют принципиальные особенности. Если индексы уверенности рассчитываются как среднее арифметическое значение сезонно скорректированных нестан-

<sup>2</sup> Баланс – разность долей респондентов, отметивших «увеличение» и «уменьшение» показателя по сравнению с предыдущим периодом, или разность долей респондентов, отметивших уровень показателя как «выше нормального» и «ниже нормального» в отчетном периоде; в процентах («нормальный» уровень – достаточный, допустимый, приоритетный для сложившихся условий в период обследования).

дартизированных временных рядов балансов, то при расчете Индекса экономического настроения (Индекса ВШЭ) применяется процедура объединения отобранных компонентов с использованием математических методов обработки данных, максимально идентичная европейской системе расчета аналогичного показателя, в частности стандартизация сезонно скорректированных балансов оценок для приведения временных рядов к сопоставимому виду с точки зрения среднего уровня и вариации, взвешивание всех стандартизированных компонентов согласно секторальным весам. Рассчитанное средневзвешенное значение шкалируется для того, чтобы иметь за длительный период среднее значение 100% и стандартное отклонение 10. В результате, в большинстве случаев (при условии нормального распределения) Индекс изменяется в диапазоне от 90% до 110%, при этом значения больше 100% указывают на экономическое настроение производителей и потребителей выше среднего, а меньше 100% – ниже среднего.

Результаты обследований состояния делового климата в перечисленных секторах экономики, которые осуществлялись Росстатом и анализировались НИУ ВШЭ в течение длительного периода времени, позволили экспертам Центра конъюнктурных исследований ИСИЭЗ НИУ ВШЭ провести ретроспективный расчет значения Индекса экономического настроения (Индекса ВШЭ) на 13 лет.