

Исследовательское краеведение: топос и хронотоп в исследовательской деятельности учащихся

Алексей Сергеевич Обухов

к.психол.н., ведущий эксперт Центра исследований
современного детства Института образования НИУ
ВШЭ, главный редактор журнала
«Исследователь/Researcher», научный руководитель
Исследовательского центра «Точка варенья»
Колледжа 26 КАДР



Исследовательское краеведение

- ▶ активно развиваемое направление вовлечения учащихся, педагогов, специалистов из различных наук по изучению конкретной местности, территории, края как природно-культурной целостности;
- ▶ подразумевает постановку и реализацию различных исследовательских задач на конкретной местности, которые могут реализовываться как в отдельности, так и составлять в «мозаику» различных исследовательских вопросов на одной территории, развиваться до системной, целостной картины места в его развитии во времени;
- ▶ подразумевает реализацию концепции «топоса» и «хронотопа» через исследование - использование современных технологий получения, обработки, систематизации и трансляции получаемой информации по конкретным аспектам природной и социокультурной сред, существующих, меняющихся и развивающихся во времени в пределах конкретных границ пространства.

Концепт топоса и хронотопа

- ▶ Исследовательское краеведение становление целостной картины пространства конкретного места (топоса) в контексте и во взаимосвязи со временем (хронотоп).
- ▶ Концепт хронотопа (идея закономерной связи пространственно-временных координат, предложенная А.А. Ухтомским и развитая М.М. Бахтиным) во многом определяет логику построения общей программы исследовательского краеведения.
- ▶ Осознание пространственно-временных связей различных элементов топоса в сознании учащихся происходит в ситуации, когда у них есть смысловые задачи, которые провоцируют их самим разобраться в этих связях, пытаясь наглядно это представить в различных форматах.
- ▶ Концепт *топоса* подразумевает изучение конкретных объектов (природных, социальных, культурных, антропологических) во взаимосвязи с фактором места. Отвечая на вопрос - что, как, с кем или с чем связано, и почему именно в этом месте.
- ▶ Концепт *хронотопа* раскрывает понимание «в нужном месте в нужное время», задавая представление о тех или иных процессах в континууме времени «прошлое - настоящее - будущее» с учетом глобальных и локальных природных, исторических и социальных процессов в связке с фактором места.

Исследование как выход за пределы заданного



Стартовые позиции модели исследовательского краеведения: реализация и планы 2019 года



Исследовательский
центр
«Точка варенья»
и
исследовательский
парк Хамовники



Удивление - Увлечение - Погружение

прикосновение

- квесты, поисковые экскурсии, увлекательная наука, социально-игровые тренажеры
- интерактивные музеи
- научные встречи, дискуссии, круглые столы

действие

- предметные исследования (кружки)
- моделирование социально-игровых тренажеров, создание интерактивных музеев
- исследовательские конференции, конкурсы

погружение на глубину

- исследовательские лаборатории
- выездные исследовательские школы
- экспедиции



«сваренное варенье для угощения»

Виды образовательных тактов

- ▶ **событие-такт** - конкретное разовое событие на несколько часов (встреча, семинар, мастер-класс, квест, поисковая игра и др.);
- ▶ **блиц-проект** - **min образовательный такт** (исследование) от нескольких дней (не более 1 недели - краткосрочные программы и активности);
- ▶ **middle-такт** (от 1 до 4 месяцев - вовлечение в краткосрочные группы дополнительного образования);
- ▶ **тах-такт** (от полугода до 1 года - устойчивая работа в группах дополнительного образования);
- ▶ **лаборатория** (от 1 года и больше - устойчивая работа в группах дополнительного образования с участием в выездных исследовательских школах и экспедициях).

Модель направлений исследований

- геология, почвоведение, минералогия, ландшафтоведение, физическая география, гидрология, химия, геофизика и физика, астрономия

геосфера и атмосфера

- экология, ботаника, зоология, орнитология, энтомология, бионика

биосфера



ноосфера: история

- археология, этнография, краеведение, фольклористика, искусствознание, культурология и др.

ноосфера: современность

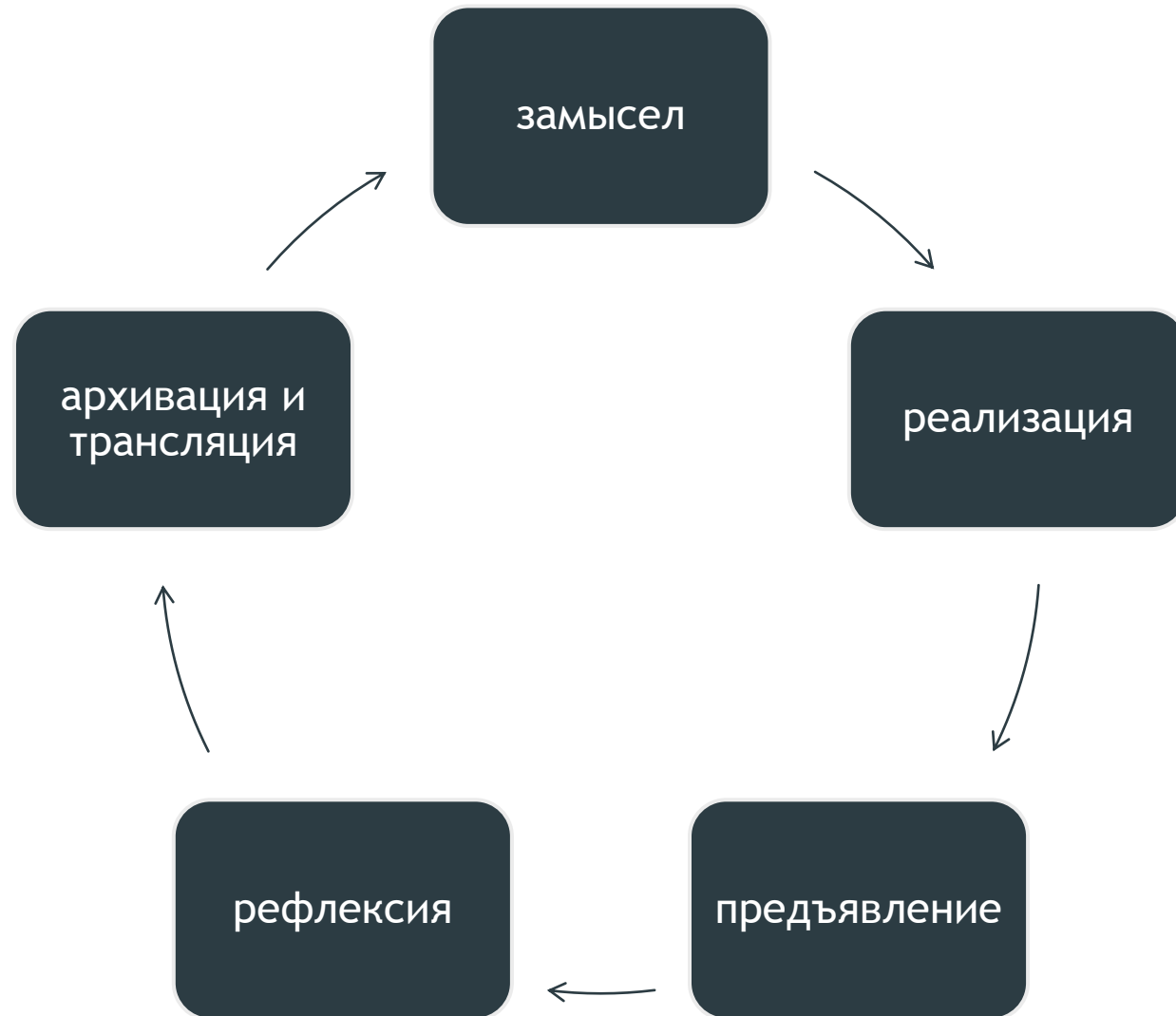
- социология, психология, антропология и др.



Организационная структура «Точки варенья»

	Точка варения	Держатель точки Навигаторы
	Исследовательские события	Хозяин события Волонтер Гость события
	Образовательные (развивающие) модули	Ведущий модуля Просветитель Студент
	Исследовательские группы	Научный руководитель, наставник Научный консультант, эксперт Исследователь
	Исследовательские лаборатории, школы, экспедиции	Держатель сферы Мастер-исследователь Стажер-исследователь

Организационная структура деятельности





Рождения замысла исследования на месте

Деление на группы: разделиться в соответствии

Возрастная когорта	Число участников	Человек в группе	Число групп
педагоги		4	
студенты		4	
школьники		4	

Случайный
выбор
предметной
«фокусировки»

Неживая
природа

Живая
природа

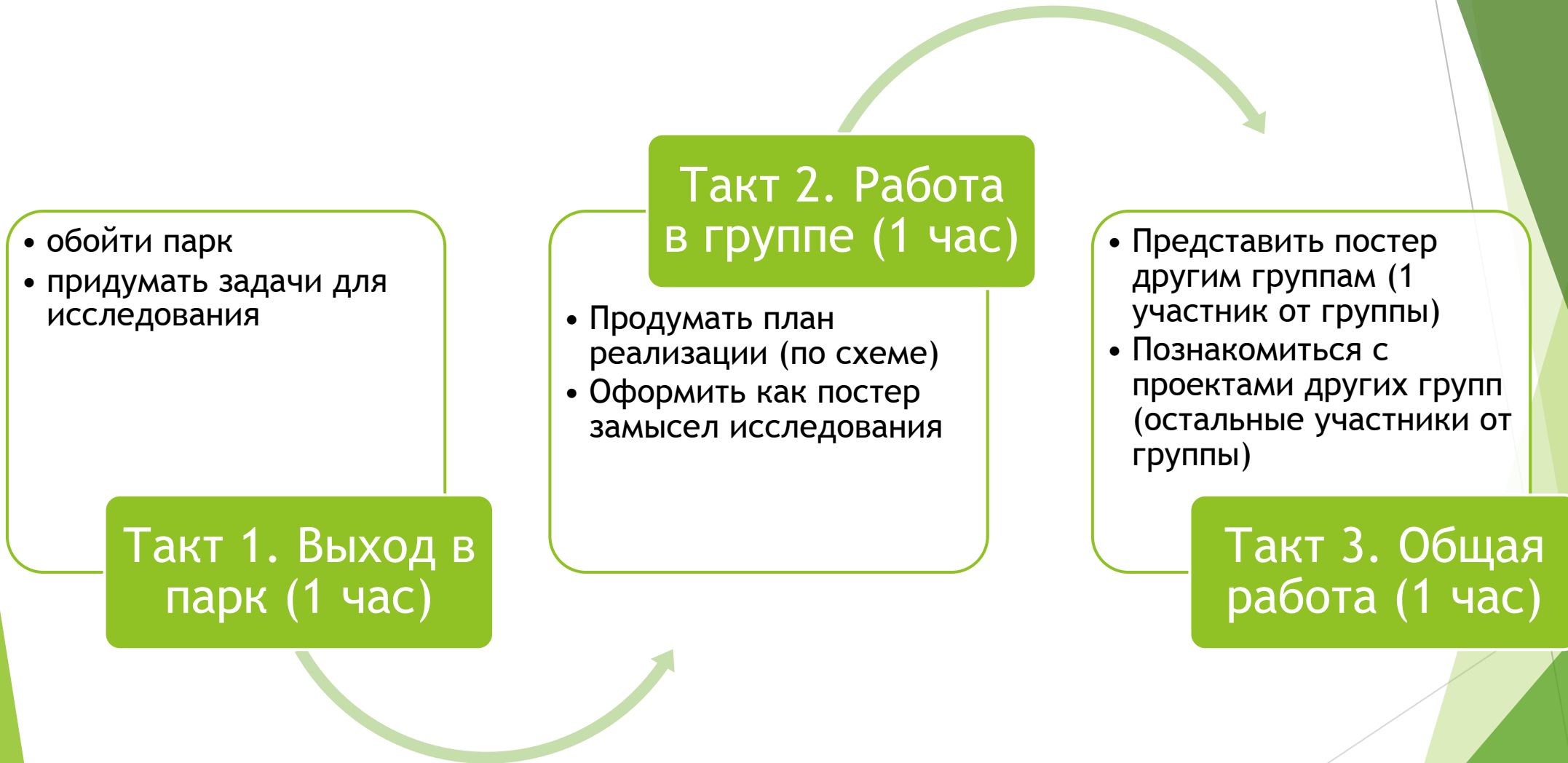
Человек и
общество:
история

Человек и
общество:
современность

Группа определяет:

- длительность и сложность исследования (оптимальное время для исследования)
- возрастную группу возможных исследователей (дошкольники, младшие школьники, 5-6 классы, 7-8 классы, 9-11 классы, студенты)

Последовательность действий группы



Конструктор замысла

- 1 Предметная область (задана)
- 2 Конкретизация предметной области (конкретные научные направления)
- 3 С какой возрастной группой (выбрать)
- 4 Глубина, сложность / длительность исследования (выбрать)
- 5 На каком объекте на местности будет проводиться исследование
- 6 Почему это исследование может быть интересным для участников выбранного возраста
- 7 Проблемный вопрос, на который будут пытаться ответить участники исследования. Что будут пытаться узнать?
- 8 Предположительные версии ответа на вопрос (гипотезы).
Предположения
- 9 Методы сбора и обработки материала (данных)
- 10 Предполагаемые результаты: что может быть получено в результате исследования

Блиц-исследование на местности





Две модели реализации

Задача на ближайшее будущее





Выездная исследовательская школа
«Топос Шахматово»

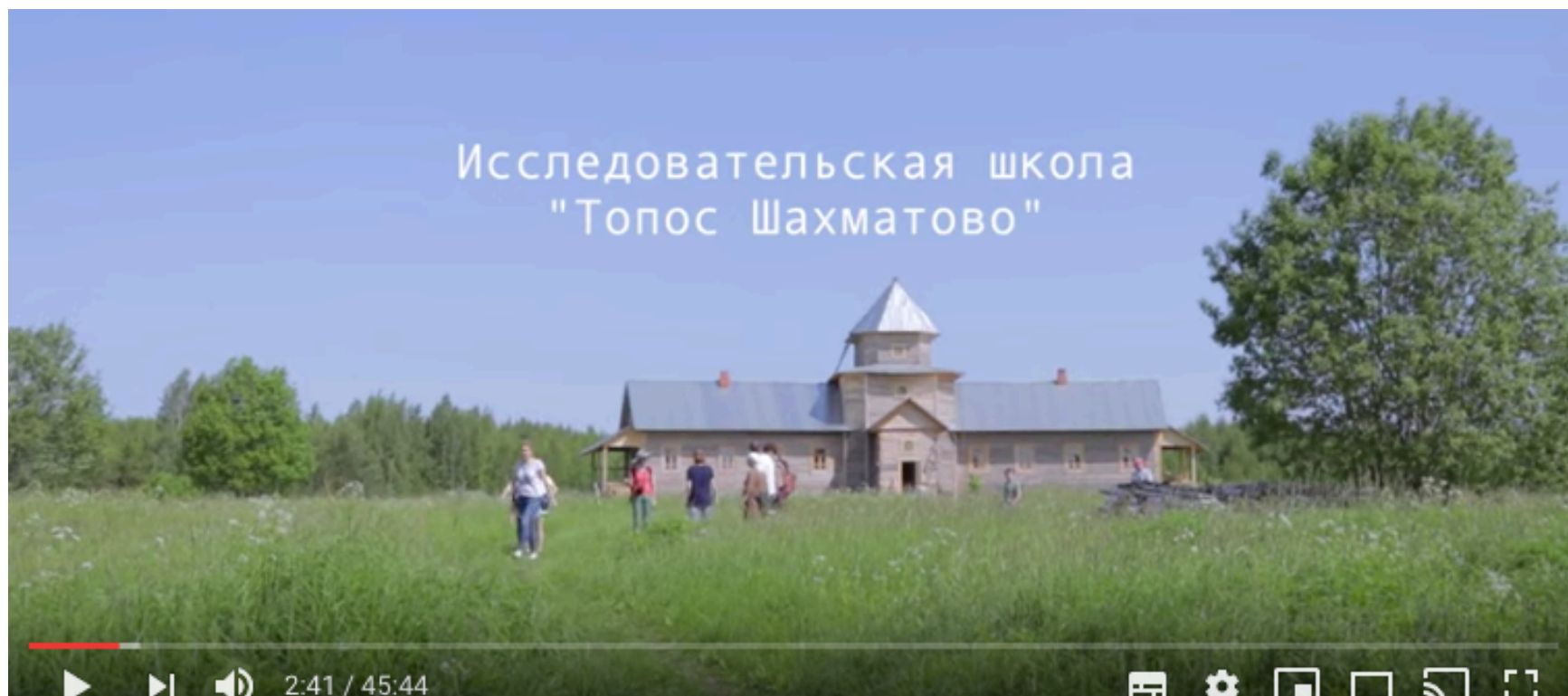
7 - 12 июня 2019

Антроповский район Костромской области



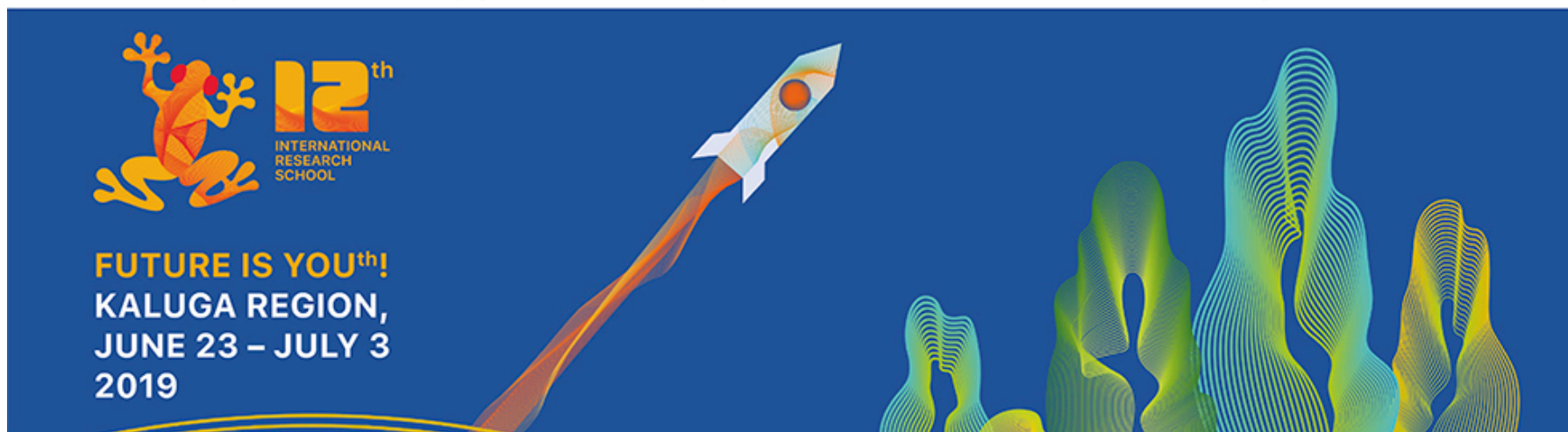
Тематика исследования на выбор учащихся






Фильм «Топос Шахматово»

<https://www.youtube.com/watch?v=FW2Uer6HC04>



Современные технологии исследования местности:
примеры из XII Международной исследовательской школы

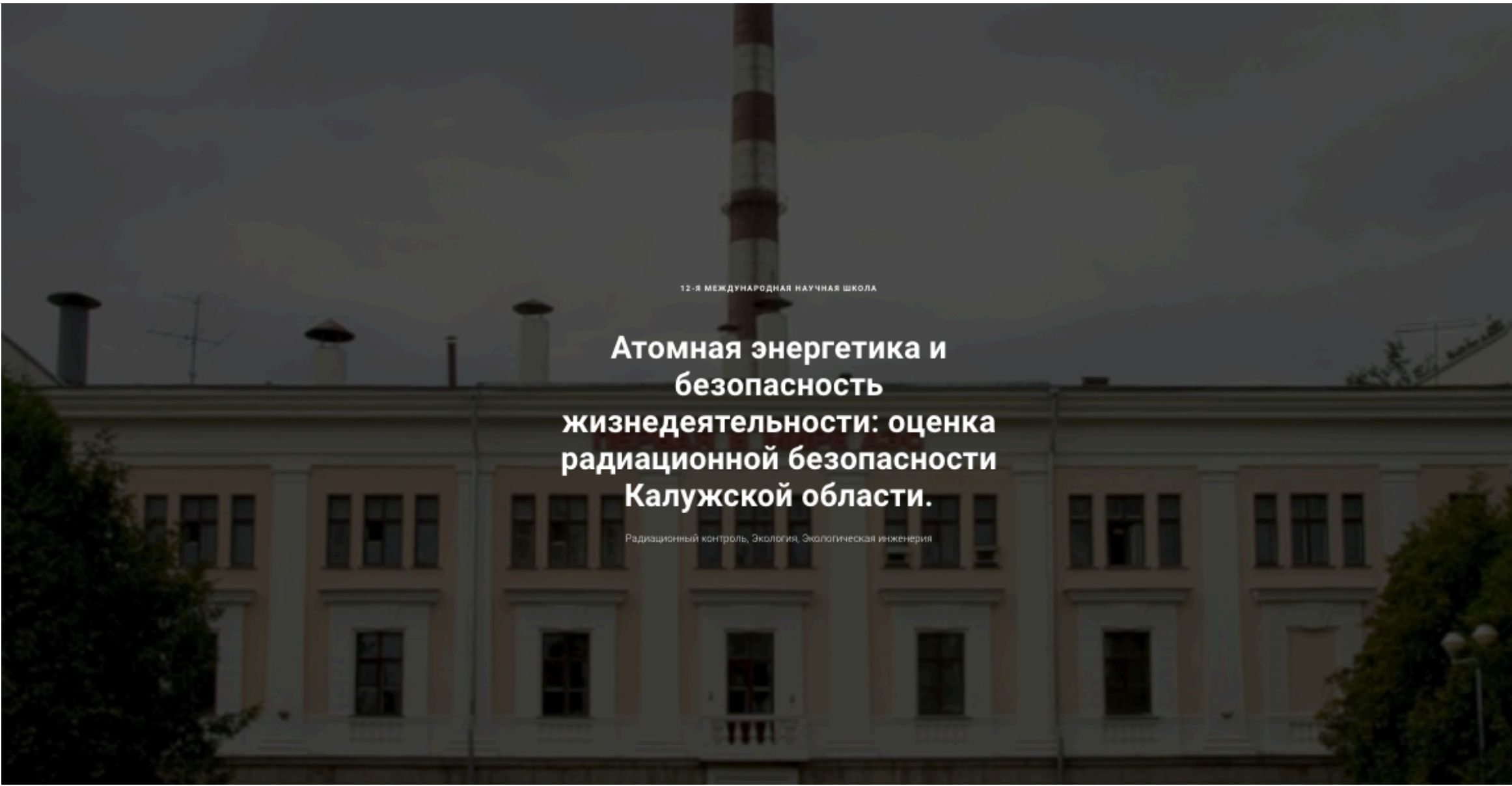
<https://irschool.org/>



12-Я МЕЖДУНАРОДНАЯ НАУЧНАЯ ШКОЛА

**Биоиндикация участков реки
Протва: исследование
беспозвоночных, водорослей и
микроорганизмов**

Микробиология, Зоология, Экология



12-Я МЕЖДУНАРОДНАЯ НАУЧНАЯ ШКОЛА

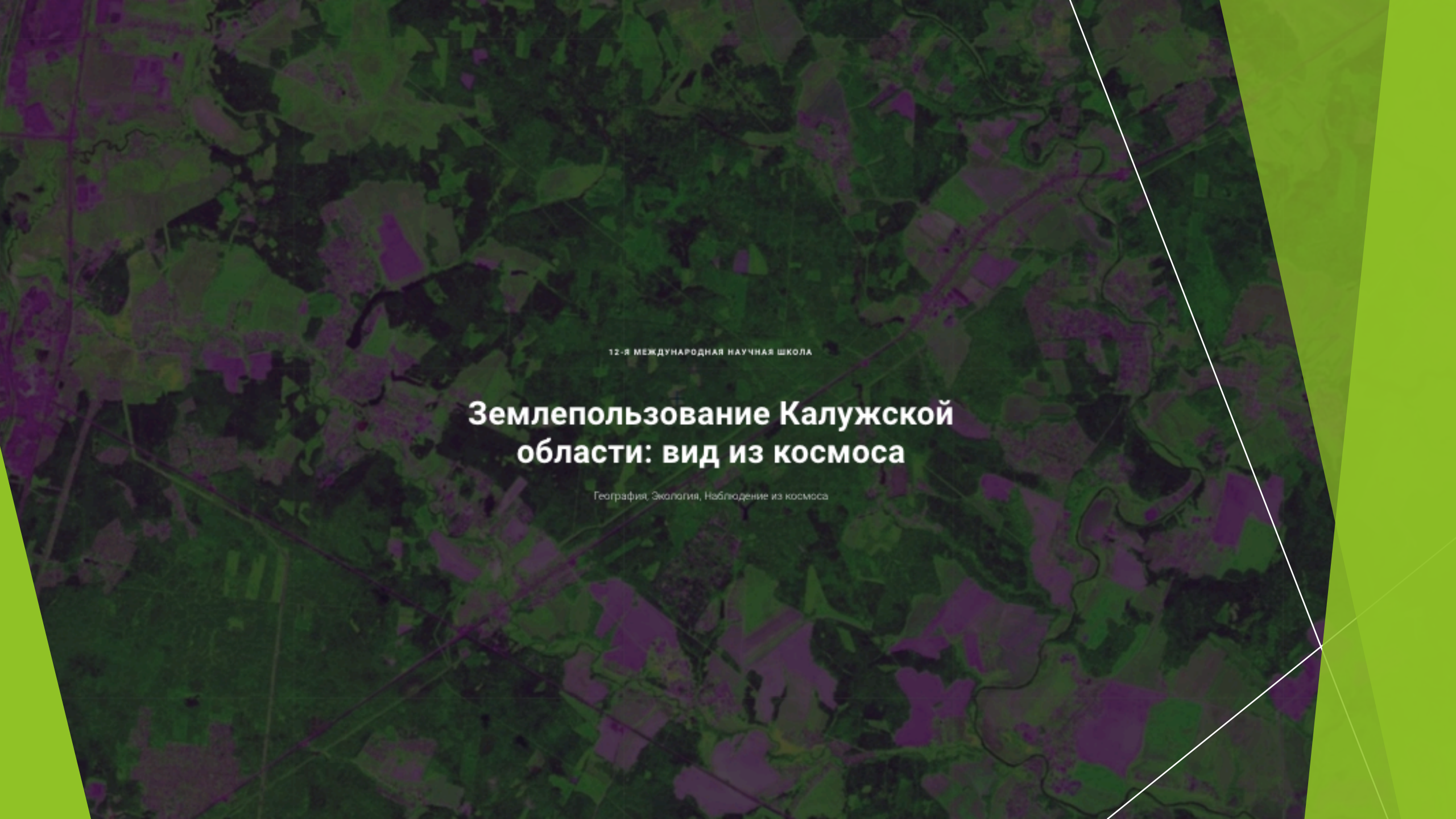
**Атомная энергетика и
безопасность
жизнедеятельности: оценка
радиационной безопасности
Калужской области.**

Радиационный контроль, Экология, Экологическая инженерия

12-Я МЕЖДУНАРОДНАЯ НАУЧНАЯ ШКОЛА

Исследование инновационной бизнес-среды в Калужской области

Бизнес, Стартапы, Маркетинг



12-Я МЕЖДУНАРОДНАЯ НАУЧНАЯ ШКОЛА

Землепользование Калужской области: вид из космоса

География, Экология, Наблюдение из космоса

ЭЛЕКТРОННАЯ ЭНЦИКЛОПЕДИЯ



ИСТОРИИ И КУЛЬТУРЫ
РУССКИХ СЕЛ И ДЕРЕВЕНЬ

<http://charysh.1553.ru/>

Чарышское

Краеведческий альманах

[О проекте](#)

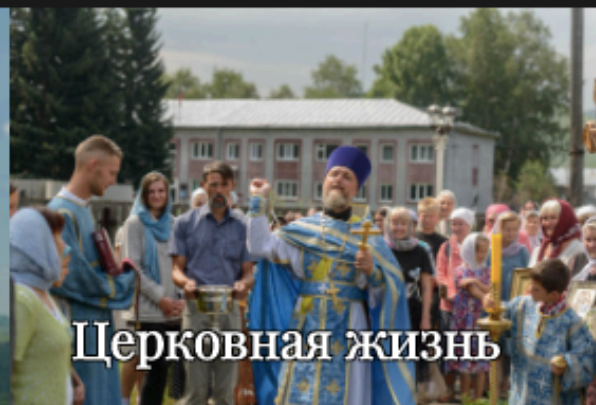
[Карта сайта](#)

[Контакты](#)

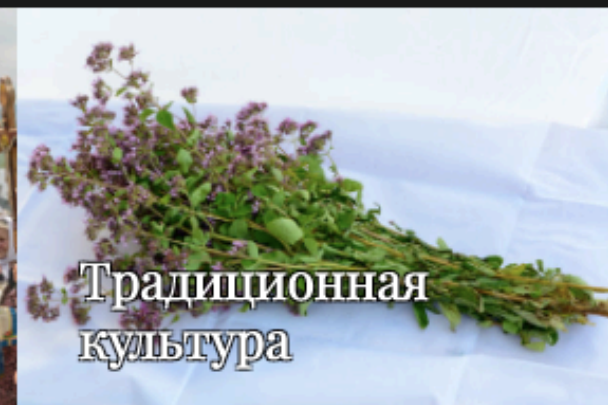
[Информация для авторов](#)



Село сегодня



Церковная жизнь



Традиционная культура



Музыка



География и топонимика

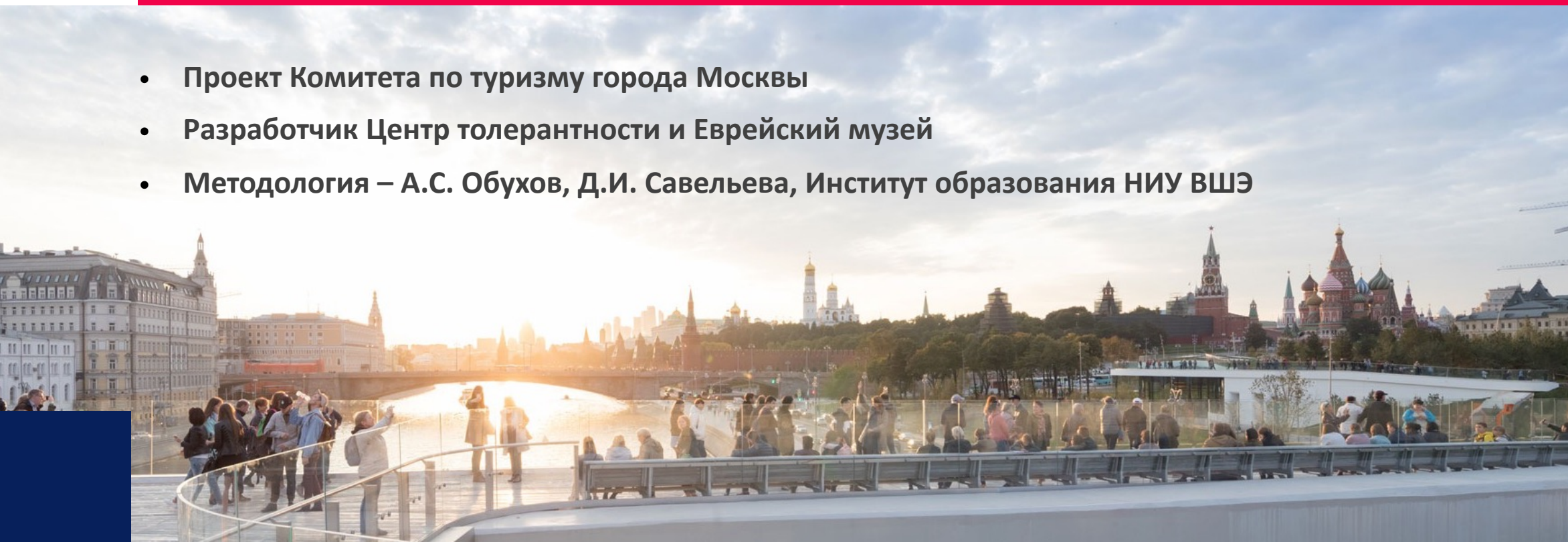
Образовательное путешествие



КОМИТЕТ
ПО ТУРИЗМУ
ГОРОДА МОСКВЫ

ГОРОД ОТКРЫТИЙ

- Проект Комитета по туризму города Москвы
- Разработчик Центр толерантности и Еврейский музей
- Методология – А.С. Обухов, Д.И. Савельева, Институт образования НИУ ВШЭ



ПУТЕШЕСТВИЕ КАК ОБРАЗОВАНИЕ

Образование вне школы

Знания через погружение в среду

Познать больше!

Приобретение жизненного опыта и развитие социальных навыков

Активная форма обучения

Образование с воспитанием и развитием ребенка

Расширение модальностей восприятия

Эмоциональное насыщение и участие в событиях

Взаимодействие и деятельность

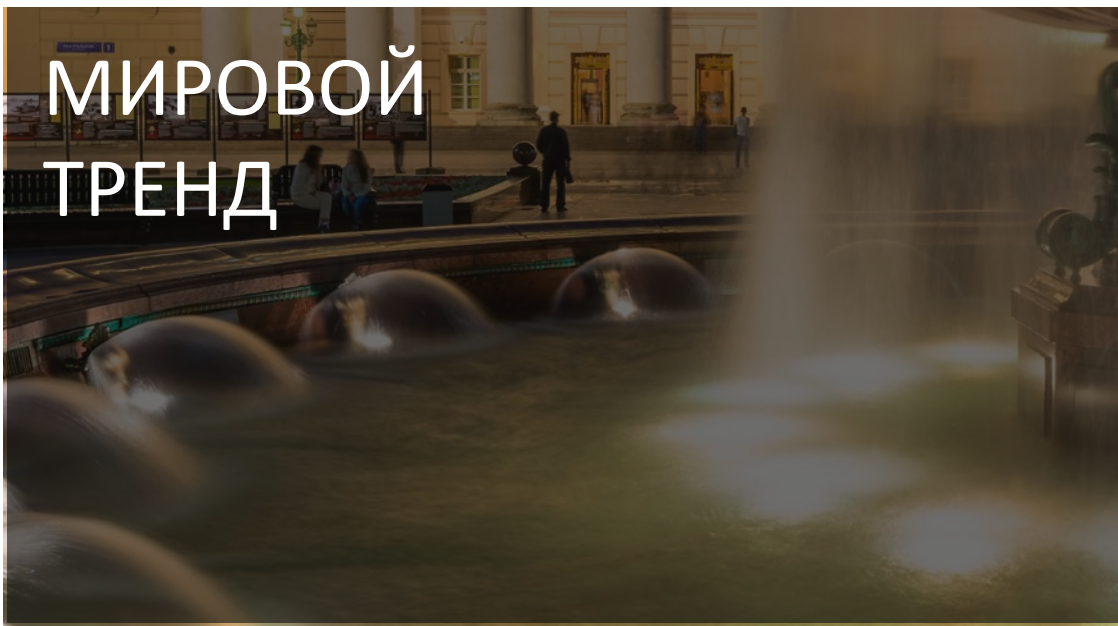
Вовлекающее обучение через исследование местности и процессов

МИРОВОЙ
ТРЕНД





ОБРАЗОВАТЕЛЬНОЕ ПУТЕШЕСТВИЕ



**МИРОВОЙ
ТРЕНД**

1
Выезд учащихся
и педагогов для познания
различных природных,
культурных и социальных
явлений или процессов в
конкретном городе или стране,
исследование их истории и
современности

2
Получение знаний
в местах их сосредоточения —
музеях, галереях, ботанических
садах, исторических зданиях,
научных учреждениях —
многократно повышает
эффективность обучения

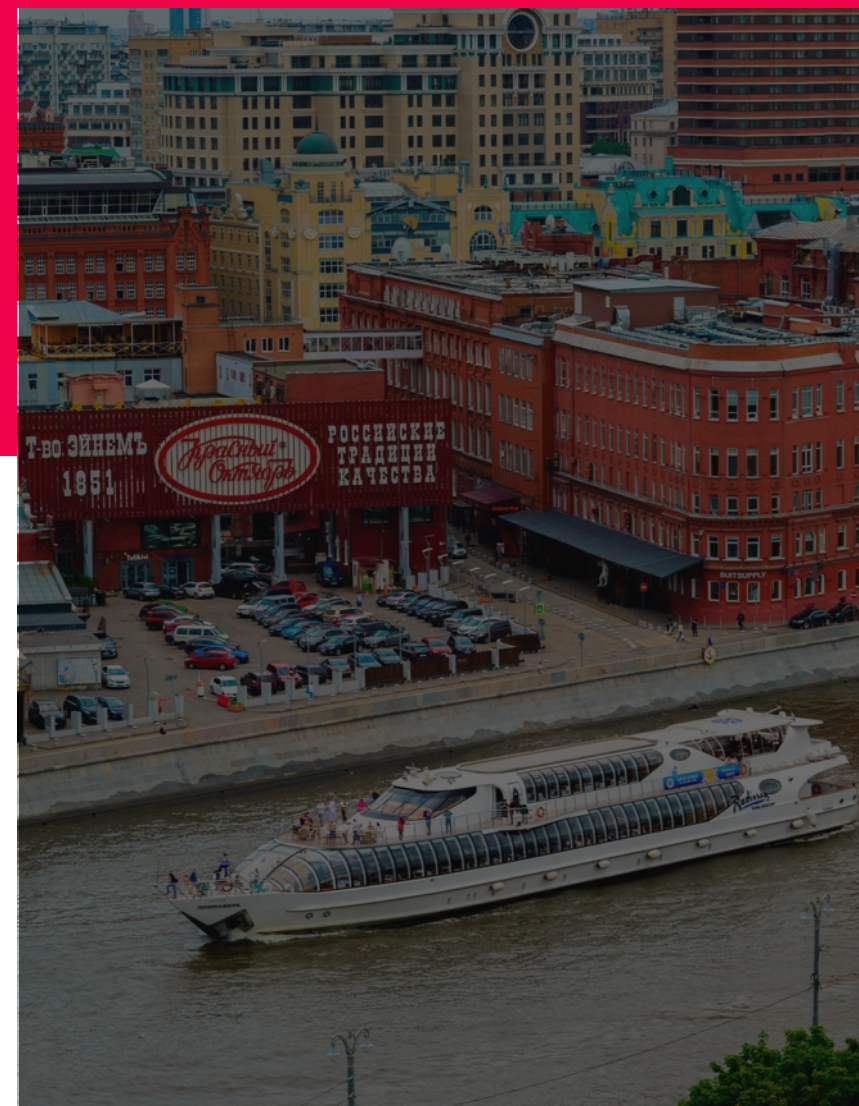
ЭФФЕКТ ОБРАЗОВАТЕЛЬНОГО ТУРИЗМА



Образовательный



Социальный



Ключевые задачи современного образования —

развитие самоопределения, инициативности и ответственности
в ситуациях новизны и неопределенности

Самодетерминация развития при реализации базовых психологических потребностей

Эдвард Л. Деси и Ричард М. Райн

Потребность в самодетерминации (или потребность в автономии) — стремление чувствовать себя инициатором собственных действий, самостоятельно контролировать своё поведение;

Потребность в компетентности — желание субъекта достичь определённых внутренних и внешних результатов, стремление быть эффективным в чём-либо;

Потребность во взаимосвязи с другими людьми — стремление субъекта к установлению надёжных отношений, основанных на чувствах привязанности и принадлежности

ИДЕЯ

- инициатива
- ответственность

ОБРАЗ РЕЗУЛЬТАТА

- внешний
- внутренний

СОЦИАЛЬНОСТЬ

- с кем
- куда

ПРИНЦИПЫ ОБРАЗОВАТЕЛЬНОГО ТУРИЗМА

- ❑ **учение** в пространстве города, его топоса и хронотопа; **представление** исследуемой территории как живой и меняющейся системы;
- ❑ **поддержка** самостоятельности и исследовательской позиции участников; **обретение** инструментов осмысленного обогащения опыта из объектов и событий города;
- ❑ **обращение** к личному опыту и актуализация самоопределения участников, **инициирование** пробного действия как обогащение жизненного опыта;
- ❑ **командная работа** на основе кооперации и сотрудничества; **выявление и осмысление** многообразия точек зрения; **взаимообогащение** опыта участников;
- ❑ **организация** деятельности в логике «замысел – реализация – рефлексия».

Игра 1. Знакомство с профессиями будущего и навыками 21 века

Игра 2. Рефлексия, форсайт о будущем Родного города



Вектор 1.
Подросток как субъект собственного развития и профессионального становления

Вектор 2.
Город как единая система и универсальное образовательное пространство

**МАРШРУТ
1**

1

Урбанистика

2

Экология

3

Креативные
индустрии

4

Гуманитарные
технологии

**МАРШРУТ
2**

1

Энергетика

2

Транспорт
и космос

3

Цифровые технологии и
телекоммуникация

4

Биотехнологии
и медицина

**МАРШРУТ
3**

1

Экология

2

Креативные индустрии

3

Энергетика

4

Транспорт и космос

**МАРШРУТ
4**

1

Гуманитарные
технологии

2

Урбанистика

3

Биотехнологии
и медицина

4

Цифровые технологии и
телекоммуникация

ТОПОС И ХРОНОТОП ГОРОДА

ОТРАСЛЬ

- Креативные индустрии
- Урбанистика
- Экология
- Гуманитарная сфера
- Энергетика
- Транспорт и космос
- IT и телеком
- Биомед&биотех, медицина

Топос Города

1

Объекты отрасли

Представители будущего, настоящего и прошлого отрасли

2

Профессии

Специалисты, которые работают на объекте

3

Ресурсы

То, что создают специалисты и объект в целом

Прошлое

Посещение объектов отрасли, олицетворяющих предтечи, начало и историю развития отрасли в городе. Например, Музей света или Первая ТЭЦ (отрасль «энергетика»).

Настоящее

Посещение объектов отрасли, отображающих современное состояние и актуальные тренды развития отрасли, претендует на новаторство и применение инноваций, новый взгляд и новые формы. Например, NEOSUN Energy (отрасль «энергетика»).

Будущее

Посещение объектов отрасли, которые занимаются передовыми исследованиями, трендами. Например, Сколково (отрасль «энергетика»).

Хронотоп Города



ИСТОРИЧЕСКИЕ

**Типы объектов
в каждой отрасли**

СОВРЕМЕННЫЕ



**ИССЛЕДОВАТЕЛЬСКИЕ /
ЭКСПЕРИМЕНТАЛЬНЫЕ**



СТРУКТУРА ДЕЯТЕЛЬНОСТИ

КЛЮЧЕВЫЕ ВОПРОСЫ НА ОБЪЕКТЕ

- **Как выполнение этой задачи влияет на город?** И как жители города влияют на объект? Зачем нужен этот объект – давайте представим, что будет с городом без него?
- **Какова ретроспектива/перспектива развития отрасли в контексте жизни города?**

- **Какие профессии работают внутри объекта?** Что создают эти люди и какой ресурс они производят? Какими компетенциями и знаниями обладают?
- **Какую задачу выполняет объект в целом?**

ЗАМЫСЕЛ



РЕАЛИЗАЦИЯ



РЕФЛЕКСИЯ

ТРЕБОВАНИЯ К ОБЪЕКТАМ ГОРОДА

1

Может быть отнесен к одному или нескольким типам (исторический, современный, исследовательско-экспериментальный)

2

Может продемонстрировать процесс и результат работы и дать возможность увидеть людей разных профессий в работе

3

Может ответить на ключевые вопросы участников, предоставляя им возможность пробного действия

4

Есть возможность для реализации групповой и индивидуальной работы, выполнения исследовательских задач и их обсуждения

ОБРАЗОВАТЕЛЬНЫЕ ЦЕЛИ, РЕШАЕМЫЕ В РАМКАХ ПРОЕКТА «ГОРОД ОТКРЫТИЙ»

1

Увидеть,

что мир интересен и его можно изучать везде и всегда

2

Осознавать

город как часть мира, откуда можно извлечь значимый для себя опыт

2.1

Видеть город как систему, то есть как взаимосвязаны город – отрасль – объект в рамках отрасли – профессия

2.2

Понимать как функционирует отрасль – исторический и современный взгляд, а также разобраться в трендах отрасли

2.3

Самоопределиться через выбор и пробные действия в собственном профессиональном развитии

3

Развивать

умение самостоятельно извлекать опыт из города, его обсуждать и применять в жизни

УЧАСТНИКИ «ГОРОДА ОТКРЫТИЙ»



Участники

Подростки 14-17 лет из регионов России

- Проходят интерактивные занятия по навыкам 21 века в школе
- Выбирают профессиональное направление при помощи навигатора на сайте и ставят личные образовательные цели
- Достигают их, исследуя городские индустриальные объекты Москвы. Вернувшись домой, создают проекты для своего города



Педагоги

Классные руководители, педагоги-психологи, педагоги, педагоги-организаторы, педагоги дополнительного образования

- Проводят интерактивные занятия программы «Город открытий» в школе
- Организуют поездку в Москву со стороны образовательной организации
- Сопровождают детей в поездке
- Проходят программу повышения квалификации в Москве. Курируют создание итогового проекта для родного города



Родители

Взрослые члены семьи, близкие участника

- Помогают подросткам в выборе профессионального направления, которое подросток будет изучать в Москве
- Пользуясь рекомендациями «Города открытий», обсуждают с ребенком результаты поездки. Совместно планируют шаги по достижению целей

КОМАНДА «ГОРОДА ОТКРЫТИЙ»



Гиды (кураторы)

Студенты старших курсов профильных вузов, прошедшие специальное обучение и сертификацию «Города открытий»

- Сопровождают группы школьников в ходе образовательного маршрута
- Обеспечивают образовательную составляющую программы
- Реализуют геймифицированные элементы программы



Партнеры

Крупнейшие отраслевые компании, производства, технопарки, вузы и культурные институции

- Организуют на своей территории тематические экскурсионные занятия на основе методических рекомендаций «Города открытий»



Туристические операторы

Аккредитованные организации, специализирующиеся на оказании туристических услуг

- Обеспечивают логистическое, финансовое и юридическое сопровождение туристической поездки в Москву

Конференция на тему
«Исследовательское
краеведение:
изучение топоса и
хронотопа мира
вокруг себя»

14-16 ноября 2019

<http://issl.redu.ru>



Новый номер журнала «Исследователь/Researcher»»

Подписка на бесплатное получение
электронного формата журнала

- ▶ <https://docs.google.com/forms/d/e/1FAIpQLSfGlSHuybYH-2ZjmLMGPSQXr7hBlRgOm5B9VtMсGPav4P6JSg/viewform>
- ▶ Тема номера №3-4 за 2019:
Исследовательское
краеведение - выпуск в ноябре
2019

